

## Voorwaarden fietsverzekering onna-onna

Versie: augustus 2015

Beste onna-onna klant,

Dit zijn de voorwaarden van je onna-onna fietsverzekering. Met deze verzekering is niet alleen de schade aan je fiets verzekerd maar ben je ook verzekerd als je pech hebt met je fiets, of als je juridische hulp nodig hebt door het gebruik van je fiets. Bij de meeste verzekeringen krijg je heel veel voorwaarden. Bij deze verzekering niet. Wij houden het simpel en eenvoudig.

### Vertrouwen

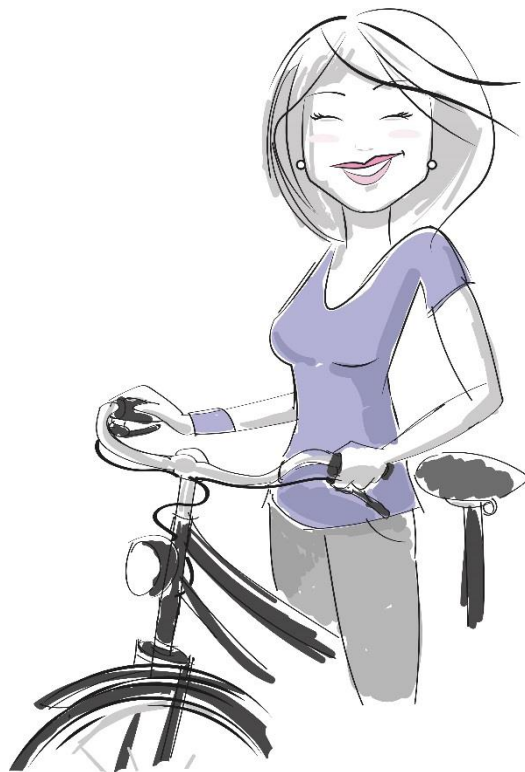
Wij vinden vertrouwen erg belangrijk. Jij kunt erop vertrouwen dat wij je goed helpen. En wij vertrouwen erop dat jij op tijd je premie betaalt. En ook dat je ons op tijd de juiste informatie geeft en er alles aan doet om schade te voorkomen.

### Heb je nog vragen?

Bel ons gerust op 020-8203650 of stuur een e-mail naar [contact@onna-onna.nl](mailto:contact@onna-onna.nl).  
We helpen je graag!

Met hartelijke groet,

Het onna-onna team



## *Jouw verzekering*

### **Wanneer start je verzekering?**

Wanneer je je verzekering afsluit, ben je direct verzekerd. Je kunt dat doen via internet of via de telefoon. Je bent meteen verzekerd op de datum die jij hebt gekozen. We sturen je altijd een mail waarin we bevestigen dat je per jouw gekozen datum verzekerd bent. De ingangsdatum van je fietsverzekering vind je ook op het polisblad.

Je betaalt de premie, kosten en assurantiebelaasting altijd vooraf. Dat wil zeggen: voordat de dekking ingaat. De eerste premie moet je binnen 14 dagen betalen. Doe je dat niet? Dan is er vanaf de ingangsdatum geen dekking en heb je de verzekering nooit gehad.

Ben je niet eerlijk geweest bij je aanvraag? Dan kunnen we je aanvraag alsnog afwijzen. Je bent dan niet (meer) verzekerd.

### **Wanneer stopt je verzekering?**

Je kunt deze verzekering op elk moment stoppen. De teveel betaalde premie krijg je terug. Wil je stoppen met de verzekering? Ga dan naar onze site en vul het opzegformulier in. Of stuur ons een brief. De verzekering stopt dan op het eind van de dag die jij hebt gekozen.

Is de fiets niet meer in jouw bezit? Heb je je fiets verkocht? Dan stopt de dekking direct zodra de fiets niet meer van jou is. Meld het ons daarom altijd zo snel mogelijk maar in ieder geval binnen een maand. Je betaalt dan premie tot aan het moment van verkoop. Meld je het later? Dan betaal je premie tot het moment van melden.

Daarnaast eindigt de fietsverzekering:

- ✓ Als je niet meer in Nederland woont of gevestigd bent.
- ✓ Als je overlijdt of failliet gaat.

### **Nederlands recht**

De verzekeraar van deze fietsverzekering is AGA International SA. Voor de verzekering geldt het Nederlands recht. Wij mogen de voorwaarden van deze verzekering veranderen. Als we dit doen, laten we je dat natuurlijk weten. De juiste voorwaarden staan altijd op [www.onna-onna.nl](http://www.onna-onna.nl).

Ben je het niet eens met de wijziging? Dan kun je je verzekering stopzetten.

### **Kan onna-onna de verzekering stopzetten?**

Wij mogen de verzekering ook stoppen. We moeten ons dan natuurlijk wel houden aan de wet. Wij kunnen de verzekering stoppen als je de schade expres hebt gemaakt. Of wanneer je niet eerlijk tegen ons bent over wat er gebeurd is. Of over het bedrag dat we moeten betalen. Dit noemen we fraude. We waarschuwen dan de politie en andere verzekeraars. Ook stoppen we je verzekering en andere verzekeringen die je bij ons hebt.

Wij kunnen de verzekering ook stoppen, wanneer je veel of onduidelijke schades meldt. Wij bekijken dan eerst wat de oorzaken zijn en of die in de toekomst voorkomen kunnen worden. Schatten wij in dat dit niet kan? Of wil je niet meewerken? Dan kunnen wij de verzekering beëindigen. We kunnen de verzekering ook stoppen wanneer je jouw premie niet meer betaalt.

## Privacy

Wij houden ons aan de richtlijnen van:

- ✓ Het College Bescherming Persoonsgegevens.
- ✓ Het Klachteninstituut Financiële Dienstverlening (Kifid).
- ✓ De Wet op het financieel toezicht (Wft).

## Controle gegevens

Wij kunnen jouw gegevens raadplegen en vastleggen bij de Stichting Centraal Informatie Systeem (CIS) in Den Haag. Dit doen we, omdat we risico's willen beheersen en fraude tegen willen gaan. Het privacyreglement van de Stichting CIS is van toepassing, zie ook [www.stichtingcis.nl](http://www.stichtingcis.nl).

## Wanneer betalen wij niet?

Verzeker je iets bij ons wat je ook al verzekerd hebt bij een andere verzekering? Dan betalen we de schade niet. We betalen de schade ook niet als een andere verzekering zou betalen als je onze verzekering niet zou hebben.

Ben je bij het afsluiten van de verzekering niet eerlijk geweest? Dan betalen wij een schade niet.

Komt de schade door deelname aan een strafbaar feit of misdaad? Of is er sprake van grove schuld, nalatigheid, een vechtpartij of gebruik van alcohol en/of verdovende middelen? Dan bieden wij geen hulp. Ook betalen we dan geen schade.

Komt de schade door een atoomkernreactie of oorlog? Of door een gewapend conflict, binnenlandse onlust of opstand? Dan betalen we niet. Schade door terrorisme is niet uitgesloten. Maar of jouw schade vergoed wordt, hangt af van de dekking(en) die je hebt afgesloten. Ook moet voldaan zijn aan de afgesproken regels van de polisvoorwaarden. Een belangrijke voorwaarde is dat je niet zelf direct of indirect betrokken bent bij het voorbereiden of plegen van de terroristische daad.

## Wanneer geldt de verzekering niet?

De verzekering geldt alleen voor mensen die in Nederland wonen. Dit betekent dat de verzekering niet geldt als je:

- ✓ Niet daadwerkelijk in Nederland woont.
- ✓ Niet staat ingeschreven in een Nederlands Bevolkingsregister.

De verzekering geldt ook niet als wij je al eens hebben laten weten dat we je niet (meer) willen verzekeren. Mocht je toch al premie betaald hebben, dan betalen we die natuurlijk terug.

## Hoe betaal ik mijn premie?

Wij schrijven je premie automatisch van je rekening af. Lukt dit niet? Dan sturen we je

na 15 dagen een herinnering. Je moet dan zelf de premie overmaken. Hebben we die na 30 dagen nog niet ontvangen? Dan sturen we je nog een herinnering. Je verzekering dekt vanaf dat moment geen schades meer. Pas wanneer je jouw premie en eventueel bijkomende kosten hebt betaald, dekt jouw verzekering weer schades. De dekking start dan op de dag nadat het geld bij ons binnen is. Betaal je na de 2<sup>e</sup> herinnering nog steeds niet? Dan stopt jouw verzekering.

## Wat moet ik doen bij schade of diefstal?

Heb je schade? Vertel ons dat dan zo snel mogelijk. Ook moet je ons alle informatie geven, waarmee wij kunnen uitrekenen hoeveel geld je krijgt. Geef je ons niet alle informatie? Dan betalen we de schade niet.

Bij (poging tot) diefstal, verduistering of oplichting moet je zo snel mogelijk aangifte doen bij de politie. Je moet dan ook precies doen wat wij of onze deskundigen zeggen.

## Heb je een klacht over onna-onna?

Heb je een klacht over onna-onna? Vertel het ons op [www.onna-onna.nl](http://www.onna-onna.nl). We doen dan ons best om je klacht snel op te lossen. Je kunt je klacht natuurlijk ook naar het onafhankelijke Klachteninstituut Verzekeringen sturen. Ook kun je jouw klacht aan de rechter voorleggen.

## *Wat is er verzekerd?*

### Je fiets

De fiets die op het polisblad staat, is verzekerd. Wil je kinderfietsen meeverzekeren? Dat kan. Kijk bij onze aanvullende dekking 'Meeverzekeren van kinderfietsen'.

### Accessoires

Accessoires (extra onderdelen) die aan je fiets vastgeschroefd zijn, zijn ook verzekerd. Zorg er wel voor dat je deze accessoires volgens de instructies van de fabrikant hebt gemonteerd. Losse fietstassen, kinderzitjes, mandjes, afneembare fietscomputers en GPS- of navigatieapparatuur zijn niet verzekerd. De accessoires moeten op de aankoopnota staan of op het taxatierapport van je fiets. Let erop dat je de waarde van de accessoires wel meerekent in het verzekerde bedrag.

## Wanneer bieden we geen hulp en vergoeden we geen schade?

We bieden geen hulp en vergoeden geen schade:

- ✓ Als je zelf onvoorzichtig bent geweest of wanneer je niet genoeg je best hebt gedaan om schade te voorkomen. Hieronder lees je daar meer over.
- ✓ Bij opzet, grove schuld of nalatigheid.
- ✓ Bij deelname aan of voorbereidingen op wedstrijden.
- ✓ Bij schade die is ontstaan door verhuur en ander zakelijk gebruik (bijvoorbeeld koeriersdiensten).
- ✓ Aan spullen die in beslag zijn genomen.
- ✓ Bij kosten die je redelijkerwijs kon verwachten.

## Wat bedoelen we met 'voorzichtig met je spullen omgaan'?

De verzekering geldt alleen als je zelf voldoende voorzichtig bent geweest. Dit betekent dat je er alles aan hebt gedaan om diefstal, verlies, vermissing of beschadiging te voorkomen. Natuurlijk is elke situatie anders. Daarom kijken wij altijd per geval of je redelijkerwijs betere maatregelen had kunnen treffen om de schade te voorkomen.

Voorbeelden van situaties waarin we geen schade betalen:

- ✓ Je hebt je fiets onbeheerd en niet op slot achtergelaten.
- ✓ Je hebt je sleutels onbeheerd achtergelaten in je kleding, tas of garderobe.
- ✓ Je hebt fietssleutels laten bijmaken en dit niet aan ons doorgegeven (NB: dit geldt niet voor kinderfietsen).

## Waar is de verzekering geldig?

Schade en diefstal van je fiets	Wereldwijd
Pechhulp	Nederland en tot 30km over de grens met Duitsland en België
Juridische hulp	Europa

## Welke regels gelden er bij schade?

- ✓ Je moet de verzekerde waarde kunnen aantonen met een aankoopnota of taxatierapport van je rijwielspecialist.
- ✓ Laat de schade aan je fiets pas repareren nadat je van ons toestemming hebt gekregen.
- ✓ Je stuurt ons de gespecificeerde reparatienota.
- ✓ Als je de schade door een vakman laat repareren, keren wij rechtstreeks aan deze monteur uit. Als je je fiets gaat ophalen hoef je alleen nog je eigen risico te betalen.
- ✓ Frame- en lakschade laten wij soms gespecialiseerd herstellen door Unlimited Colours. Je krijgt op frameherstel dan levenslange garantie. Op lakherstel krijg je 7 jaar garantie.

## Hoe berekenen we je schadevergoeding?

Wij vergoeden de schade aan je fiets tot de verzekerde waarde. Dit betekent dat we betalen: de schade tot maximaal het bedrag dat je hebt verzekerd. Hier trekken we vanaf: de afschrijving, de restwaarde en eventueel je eigen risico.

Als het repareren van je fiets meer kost dan dit bedrag dan spreken we over totaal verlies. Hier hoort ook diefstal bij. Bij totaal verlies vergoeden we: de verzekerde waarde, min de afschrijving, min de restwaarde na schade en je eventuele eigen risico.

Voorbeeld:	
Aanschafwaarde fiets:	€ 1.000,-
Moment van schade:	4e jaar
Restwaarde (dit is de werkelijke waarde van de beschadigde fiets):	€ 100,-
<i>Berekening schadevergoeding:</i>	
Waarde op moment van schade volgens afschrijving:	€ 1.000,- x 75% = € 750,-
Restwaarde =	-/- € 100,-
Eigen risico =	-/- € 25,-
<b>Schadevergoeding =</b>	<b>€ 625,-</b>

Heb je een leenfiets nodig? Wij vergoeden:

- ✓ Maximaal €5,- per dag voor een leenfiets.
- ✓ Maximaal €8,40 per dag voor een e-bike.

Je kunt 3 dagen lang gebruikmaken van deze vergoeding voor een leenfiets. Mocht je extra dagen nodig hebben om een schade-expert de schade aan je fiets te laten bekijken, dan mag je die dagen ook bij ons declareren. Dit doe je heel eenvoudig door ze op de reparatienota te laten zetten.

## Wat is de afschrijving van mijn fiets?

Elk jaar wordt je fiets minder waard. Deze waardevermindering wordt afschrijving genoemd. Hieronder zie je hoeveel procent we vergoeden.

1 <sup>e</sup> tot en met het 3 <sup>e</sup> jaar	geen afschrijving
jaar 4	Wij vergoeden tot maximaal 75% van de verzekerde waarde.
Jaar 5	Wij vergoeden tot maximaal 60% van de verzekerde waarde.
Jaar 6	Wij vergoeden tot maximaal 45% van de verzekerde waarde.
Jaar 7	Wij vergoeden tot maximaal 35% van de verzekerde waarde.
Jaar 8	Wij vergoeden tot maximaal 25% van de verzekerde waarde.
Vanaf jaar 9	Wij vergoeden tot maximaal 20% van de verzekerde waarde.

Let op: Deze afschrijvingsregeling geldt ook voor accessoires. Voor meeverzekerde kinderfietsen gaan wij voor de afschrijving uit van de datum die op de aankoopnota van de kinderfiets staat.

## Wat moet ik doen bij diefstal?

Als je fiets gestolen is:

- ✓ Stuur je ons het originele politierapport en de originele aankoopnota.
- ✓ Stuur je ons de 2 originele fietssleutels. Minstens 1 van deze sleutels moet gebruikssporen hebben. De sleutelnummers moeten op je polisblad staan.

Wordt je fiets na uitbetaling toch teruggevonden? Neem dan contact met ons op. Je mag de schadevergoeding dan houden, maar wij zijn dan de nieuwe eigenaar van jouw gestolen fiets.

## Premiekorting bij gebruik van een extra slot

Hebben wij je premiekorting gegeven omdat je een extra ART goedgekeurd slot (categorie 2 of hoger) hebt? Dan ben je alleen verzekerd voor diefstal als je fiets met beide sloten was vastgemaakt. Dit betekent dat je het frame hebt vastgemaakt aan een met de grond verankerd voorwerp (bijvoorbeeld een fietsenrek). Stuur in dit geval van alle twee de sloten de sleutels op. Allebei de sleutels moeten gebruikerssporen hebben.

Een goed slot herken je aan het ART keurmerk. Bekijk voordat je een slot gaat kopen de complete lijst op [www.stichtingart.nl](http://www.stichtingart.nl).

## *Twee soorten fietsverzekeringen*

De keuze die je hebt gemaakt bij het afsluiten van je verzekering bepaalt waar je voor verzekerd bent. Op je polisblad staan de dekkingen die voor jou van toepassing zijn. Je kunt kiezen uit twee soorten fietsverzekeringen:

1. Diefstal van je fiets (inclusief juridische hulp).
2. Diefstal van je fiets (inclusief juridische hulp) + Schade aan je fiets + Hulp bij pech met je fiets.

Lees de voorwaarden goed. Dan kun je een goede keuze maken.

## Aanvullende dekking

Naast één van bovenstaande fietsverzekeringen kun je kiezen voor de aanvullende dekking: Meeverzekeren van kinderfietsen.

## *Toelichting op onze dekkingen*

Hieronder leggen we per dekking uit waar je voor verzekerd bent, en waarvoor niet.

### Diefstal van je fiets

Als je dit op je polisblad ziet, ben je hiervoor verzekerd.

#### Wanneer ben je verzekerd?

Met deze verzekering ben je verzekerd voor:

- ✓ (Poging tot) diefstal, verduistering en oplichting.
- ✓ Schade die is ontstaan terwijl je fiets gestolen was.
- ✓ Joyriding.

#### Wanneer ben je niet verzekerd?

Je bent niet verzekerd:

- ✓ Als je fiets niet op slot stond.
- ✓ Als je de originele sleutels niet aan ons kunt laten zien. Minimaal 1 sleutel moet gebruikssporen hebben.
- ✓ Als de fiets niet is voorzien van een ART \*(categorie 2 of hoger) goedgekeurd slot.
- ✓ ATB's (All Terrain Bikes) en racefietsen die niet met een ART goedgekeurd kabelslot zijn vastgemaakt aan een onbeweeglijk voorwerp, zoals een verankerd fietsenrek, boom of ander vast voorwerp.

\* Een goed slot herken je aan het ART-keurmerk. Bekijk voordat je een slot gaat kopen de complete lijst op [www.stichtingart.nl](http://www.stichtingart.nl).

#### Hoe hoog is het eigen risico?

Er is geen eigen risico. Voor racefietsen, ATB's en MTB's geldt een eigen risico van 20% van de verzekerde waarde.

#### Bijzonderheden

Zodra wij alle noodzakelijke papieren hebben ontvangen (het schadeformulier, de originele aankoopnota, het originele politierapport met daarin het framenummer en de twee originele sleutels) beoordelen wij of je recht hebt op schadevergoeding.

Het merk en de sleutelnummers van het ART goedgekeurde slot moet je aan ons doorgeven.

Heb je een fiets zonder vastgemonteerd slot, zoals een ATB of een racefiets? Dan moet je het frame met een ART goedgekeurd kabelslot vastmaken aan een nagelvast of met de grond verankerd voorwerp.



## Schade aan je fiets

Als je dit op je polisblad ziet, ben je hiervoor verzekerd.

### Wanneer ben je verzekerd?

Met deze verzekering ben je verzekerd voor:

- ✓ (Aanrijdings)schade aan je fiets.
- ✓ Schade aan je fiets die je per ongeluk zelf veroorzaakt hebt.
- ✓ Schade terwijl je fiets geparkeerd stond (zoals vandalisme).
- ✓ Schade aan je teruggevonden gestolen fiets.

### Wanneer ben je niet verzekerd?

Je bent niet verzekerd:

- ✓ Wanneer er sprake is van slijtage, onvoldoende onderhoud en geleidelijk werkende weersinvloeden.
- ✓ Wanneer er onderdelen kapot gaan zonder dat er sprake is van een aanrijding.
- ✓ Wanneer er schade is door krassen en schrammen.
- ✓ Voor schade aan banden, jasbeschermer, kettingkast, snelbinders, kabels, bel en verlichting. Dit is wel verzekerd als er tegelijkertijd ook schade is aan de rest van de fiets.
- ✓ Voor schade aan de accu, als deze bij het afsluiten van de verzekering niet nieuw was.
- ✓ Voor schade aan de accu, terwijl de accu nog gewoon werkt.

### Hoe hoog is het eigen risico?

Je eigen risico is €25,- per schade. Bij totaal verlies geldt er voor racefietsen, ATB's en MTB's een eigen risico van 20% van de verzekerde waarde.

## Hulp bij pech met je fiets

Als je dit op je polisblad ziet, ben je hiervoor verzekerd.

Heb je pech met je fiets? Bel ons dan op 020-8203650. We kijken dan samen hoe we je helpen. Wij betalen alleen kosten die je in overleg met ons hebt gemaakt.

### Wanneer ben je verzekerd?

Met deze verzekering ben je verzekerd voor:

- ✓ (Nood)reparatie van je fiets in Nederland en tot 30 km over de grens met België of Duitsland. Zo kun je toch nog lekker door met je fietstocht.
- ✓ Kan je fiets ter plaatse niet gerepareerd worden? Dan brengen we jou, de fiets en een passagier terug naar de plek van jouw keuze (tot maximaal 30 kilometer verder).

### Wanneer ben je niet verzekerd?

Je bent niet verzekerd:

- ✓ Wanneer je met een lege accu staat omdat je zelf de accu niet genoeg hebt opgeladen.
- ✓ Als je pech krijgt binnen één kilometer van je woonadres.

## Bijzonderheden

In het geval van hulp bij pech met je fiets:

- ✓ We verlenen maximaal 4 keer per verzekeringsjaar pechhulp.
- ✓ Kosten en hulpverlening die je zelf regelt, zijn voor jouw eigen rekening.
- ✓ De alarmcentrale verleent naar alle redelijkheid de noodzakelijke hulp zo snel mogelijk. Dit gebeurt in goed overleg. Het kan altijd gebeuren dat overheidsvoorschriften of andere omstandigheden dit onmogelijk maken.
- ✓ De alarmcentrale is niet aansprakelijk voor fouten of tekortkomingen van anderen.

## Juridische hulp bij een ongeval met je fiets

Als je dit op je polisblad ziet, ben je hiervoor verzekerd.

Heb je juridische ondersteuning nodig? Neem dan zo snel mogelijk contact op met DAS. Telefoonnummer: 020-6517517. Adres: De Entree 222, 1101 EE Amsterdam.

### Wanneer ben je verzekerd?

Veroorzaakt een ander schade aan jou of je fiets? Dan helpen wij je om de schade door de veroorzaker te laten betalen (dit noemen we verhalen van schade).

Met deze verzekering ben je verzekerd voor:

Juridische ondersteuning door DAS. Zij helpen je met het verhalen van schade aan de verzekerde fiets of schade (waaronder letsel) van degene die (met jouw toestemming) de fiets bestuurde of hiermee werd vervoerd. Het gaat dan om schade die is ontstaan in het verkeer doordat een ander iets verkeerd deed (onrechtmatig handelen).

Op [www.onna-onna.nl/fietsverzekering/rechtsbijstand](http://www.onna-onna.nl/fietsverzekering/rechtsbijstand) staat hoe, en onder welke voorwaarden, DAS je juridische hulp verleent. Verwacht DAS bijvoorbeeld dat de kosten voor de rechtshulpverlening hoger zijn dan de schade die je hebt? Dan mag DAS de hulpverlening stoppen en de schade vergoeden.

### Wanneer ben je niet verzekerd?

Je bent niet verzekerd:

- ✓ Voor geschillen (verschillen van mening) over deze fietsverzekering of een geschil met DAS. Krijg je later alsnog gelijk in een onherroepelijk vonnis? Dan vergoedt DAS de redelijk en noodzakelijk gemaakte kosten van rechtsbijstand alsnog. Dit doet zij tot maximaal het verzekerde bedrag.
- ✓ Voor zaken die bij het afsluiten van de verzekering al bestonden of waarvan je toen al wist dat ze konden ontstaan.
- ✓ Voor geschillen door het overnemen van verplichtingen van iemand anders.
- ✓ Voor geschillen over fiscale voorschriften, zoals douanevoorschriften.
- ✓ Wanneer je al een juridisch conflict had voordat je deze verzekering had.

### Hoe hoog is het eigen risico?

Als je je laat bijstaan door een juridisch specialist van DAS heb je geen eigen risico.

Wil je dat DAS een rechtshulpverlener die niet bij DAS werkt (externe advocaat of een andere rechtens bevoegde deskundige) inschakelt om namens jou een gerechtelijke

of administratieve procedure te voeren? Dan moet je aan DAS een eigen risico van €250,- betalen. Dit hoeft niet als het volgens de wet- en regelgeving verplicht is om voor die procedure een advocaat in te schakelen (verplichte procesvertegenwoordiging).

Pas nadat DAS het eigen risico van € 250,- heeft ontvangen, geeft DAS de opdracht aan de door jou aangewezen externe rechtshulpverlener.

## Waar ben je verzekerd?

Je krijgt juridische hulp in heel Europa. Maar het recht van dat Europese land moet wel van toepassing zijn op het geschil. Ook moet de rechter van dat Europese land bevoegd zijn om over het conflict te oordelen.

## Hoeveel krijg je maximaal per schadegeval?

Je krijgt per schadegeval:

- ✓ Een onbeperkte vergoeding voor de kosten van de deskundigen die in dienst zijn bij DAS. Ook als zij jou bijstaan in een gerechtelijke of administratieve procedure.
- ✓ Maximaal € 25.000,- per conflict voor het inschakelen van deskundigen (waaronder rechtshulpverleners zoals een advocaat), proceskosten en kosten van getuigen die je van de rechter moet betalen. Ook noodzakelijke reis- en verblijfkosten voor een buitenlandse rechtszaak én de kosten voor de rechterlijke uitspraak vallen hieronder.
- ✓ Tot maximaal € 5.000,- (excl. btw) voor noodzakelijke en redelijke behandelkosten voor het, op jouw verzoek, inschakelen van een externe rechtshulpverlener. Dit bedrag is dan onderdeel van het kostenmaximum van € 25.000,-. Onder deze behandelkosten vallen het honorarium, kantoor- en overige kosten. Je kunt hier alleen voor kiezen als er geen verplichte procesvertegenwoordiging is.

## Hoe verleent DAS de juridische hulp?

Je krijgt juridische hulp van een juridisch specialist die in dienst is van DAS. Deze medewerker bekijkt samen met jou wat de beste manier is om het conflict te behandelen. De medewerker vertelt je ook wat haalbaar is en wat niet.

## Kan DAS externe deskundigen inschakelen?

Ja, als DAS dat nodig vindt kan DAS een deskundige inschakelen die niet bij DAS in dienst is. Bijvoorbeeld een rechtshulpverlener of een schade-expert. Deze externe deskundige kan dan (een deel van) de juridische hulp verlenen. Alleen DAS mag deze deskundige namens jou inschakelen. Dat mag je dus niet zelf doen.

## Mag je zelf een rechtshulpverlener kiezen?

Ja, je mag zelf een rechtshulpverlener kiezen. Maar alleen als het nodig is om namens jou een gerechtelijke of administratieve procedure te voeren. In veel gevallen kan de juridisch specialist van DAS die procedure voor je voeren, maar je mag ook een rechtshulpverlener kiezen die niet bij DAS in dienst is. Bijvoorbeeld een advocaat. Dit noemen we een externe rechtshulpverlener.

Krijgt de partij waarmee je een conflict hebt ook rechtsbijstand van DAS? Dan mag je ook zelf een rechtshulpverlener kiezen.

Wel zijn er regels bij het inschakelen van externe deskundigen:

- ✓ DAS beslist of het nodig is om een externe deskundige in te schakelen bij de behandeling van je conflict.
- ✓ DAS overlegt altijd eerst met je, voordat DAS de opdracht geeft aan een externe deskundige.
- ✓ Je mag niet zelf een externe deskundige een opdracht geven. DAS doet dit voor jou. Door deze verzekering af te sluiten, heb je hiervoor automatisch toestemming gegeven aan DAS. Deze toestemming kun je niet intrekken.
- ✓ Als een advocaat verplicht is bij een zaak voor een Nederlandse rechter, dan moet de advocaat in Nederland zijn ingeschreven of in Nederland een kantoor hebben.
- ✓ Bij een zaak voor een buitenlandse rechter moet de advocaat in dat land zijn ingeschreven.

Als je een klacht hebt over juridische bijstand, kun je deze indienen bij DAS (Postbus 2300, 1100 DM Amsterdam).

Als je het met DAS niet eens blijft over de aanpak of haalbaarheid van de zaak, kan je gebruikmaken van de geschillenregeling. Hierover lees je meer op [www.onna-onna.nl/fietsverzekering/rechtsbijstand](http://www.onna-onna.nl/fietsverzekering/rechtsbijstand).

## Meeverzekeren van kinderfietsen

Als je dit op je polisblad ziet, ben je hiervoor verzekerd.

### Wanneer ben je verzekerd?

Met deze extra dekking zijn kinderfietsen meeverzekerd voor hulp bij pech en diefstal. Het gaat dan om fietsen die van jouw kinderen zijn, tot de kinderen 13 jaar oud zijn.

Met deze verzekering ben je verzekerd voor:

- ✓ Diefstal van de fiets zoals beschreven onder [Diefstal van je fiets](#) in deze voorwaarden.
- ✓ Hulp bij pech met de fiets zoals beschreven onder [Hulp bij pech met je fiets](#) in deze voorwaarden.

### Wanneer ben je niet verzekerd?

Je bent niet verzekerd:

- ✓ Voor schade aan de fiets zoals beschreven onder [Schade aan je fiets](#) in deze voorwaarden.
- ✓ Voor juridische hulp bij ongeval met de fiets zoals beschreven onder [Juridische hulp bij een ongeval met je fiets](#) in deze voorwaarden.
- ✓ Voor driewielers, loopfietsen, steps, ATB's, MTB's, racefietsen en elektrische fietsen.
- ✓ Voor fietsen van kinderen die 13 jaar of ouder zijn.
- ✓ Voor accessoires.
- ✓ Als de fiets bij diefstal niet op slot stond of als je de originele sleutels niet kunt laten zien.
- ✓ Voor de vergoeding voor een leenfiets.

### Hoe hoog is het eigen risico?

Het eigen risico is €50,- bij diefstal van de fiets. Bij alleen pech is er geen eigen risico.

## Wat is de maximale vergoeding per kinderfiets?

De maximale schadevergoeding is €250,- per fiets. We vergoeden schade aan maximaal 4 kinderfietsen per polis.

## Bijzonderheden

In het geval van diefstal:

- ✓ Geef je de diefstal aan bij de politie en stuur je ons het politierapport.
- ✓ Moet je kunnen aantonen dat de fiets jouw eigendom is. Dit doe je via een aankoopnota met daarop het aankoopbedrag. Je hoeft de sleutelnummers van de sloten op de kinderfietsen niet van te voren naar ons op te sturen.
- ✓ Moet bij diefstal van een fiets voor kinderen tot 7 jaar, de fiets op slot hebben gestaan. De sleutel (met gebruikssporen) moet je naar ons opsturen.
- ✓ Moet bij diefstal van de fiets voor kinderen van 7 tot en met 12 jaar, de fiets op slot hebben gestaan door middel van een ART (categorie 2 of hoger) goedgekeurd slot. De twee sleutels (waarvan 1 gebruikssporen moet hebben) moet je naar ons opsturen.
- ✓ Wordt bij diefstal de schade berekend zoals genoemd onder 'Welke regels gelden er bij schade?', waarbij als verzekerde waarde het aankoopbedrag zonder accessoires geldt.

## Wat bedoelen we met?

### AGA International SA

AGA International SA is de Nederlandse vestiging van AGA International SA met een statutaire zetel in Parijs, Frankrijk. AGA International SA handelt ook onder de naam Allianz Global Assistance.

Bezoekadres:  
Poeldijkstraat 4  
1059 VM Amsterdam  
Postadres:  
Postbus 9444  
1006 AK Amsterdam

AGA International SA is geregistreerd bij de Kamer van Koophandel Amsterdam, nummer: 33094603. AGA International SA is geregistreerd bij de Autoriteit Financiële Markten (AFM) onder nummer 12000535 en hebben een vergunning van De Nederlandsche Bank N.V.

### ART goedgekeurd slot

Een goed slot herken je aan het ART keurmerk. Bekijk voordat je een slot gaat kopen de complete lijst op [www.stichtingart.nl](http://www.stichtingart.nl). Om je fiets te verzekeren is minimaal categorie 2 van toepassing; dit is een slot voor als je fiets wat langer onbeheerd blijft.

De meeste sloten worden standaard geleverd met 2 identieke sleutels. Het bijbehorende sleutelnummer staat in de meeste gevallen ingegraveerd op de sleutel. Het sleutelnummer kan ook op het label aan de ring staan. Dit nummer heb je nodig als je een sleutel gaat bijbestellen. Doe dit altijd via jouw vakhandelaar. Hij vraagt dan een sleutel aan bij de leverancier van het slot. Een reservesleutel herken je aan het oorspronkelijke sleutelnummer waaraan een letter "c" (copy) of een "d" (duplicate) is toegevoegd.

### ATB (all-terrain-bike) of MTB (mountainbike)

Een fiets die gemaakt is om off road te rijden.

### DAS

Hiermee bedoelen we DAS Nederlandse Rechtsbijstand Verzekeringmaatschappij N.V. gevestigd in Amsterdam, die de verzekeraar van deze verzekering is en aan jou de juridische hulp geeft. DAS heeft een vergunning van De Nederlandsche Bank (DNB) om rechtsbijstandverzekeringen aan te bieden. Het vergunningsnummer bij DNB is 145445. DAS is ingeschreven in het handelsregister van de Kamer van Koophandel onder dossiernummer 33110754 en in het register van de AFM onder vergunningnummer 12000541.

### Eigen risico

Hiermee bedoelen we het deel van de kosten dat je zelf moet betalen.

## Je/Jij

De verzekerde personen en/of de persoon die de verzekeringsovereenkomst is aangegaan.

## Juridische ondersteuning

Het door DAS opkomen voor jouw juridische belangen wanneer je een geschil hebt met een of meerdere andere partijen.

## Kinderen

Kinderen tot 13 jaar die op hetzelfde huisadres wonen als de persoon die de verzekering afsluit.

## Kinderfiets

Een vervoermiddel bedoeld voor kinderen tot 13 jaar, waarvan de wielen via een kettingsysteem gaan draaien als je op de pedalen trapt.

## Pech

Hiermee bedoelen we een ongeluk of een mechanisch gebrek waardoor je niet verder kunt fietsen.

## Polisblad

Deze pagina hoort bij de polisvoorwaarden. Hierop staat waarvoor je verzekerd bent.

## Terrorisme

Terrorisme is het uit ideologische motieven plegen van een aanslag (ernstig geweld), met als doel politieke, religieuze of maatschappelijke veranderingen.

## We/Wij/Ons/Verzekeraar

onna-onna, uitgevoerd door Melching Assuradeuren BV. De verzekeraar is AGA International SA.